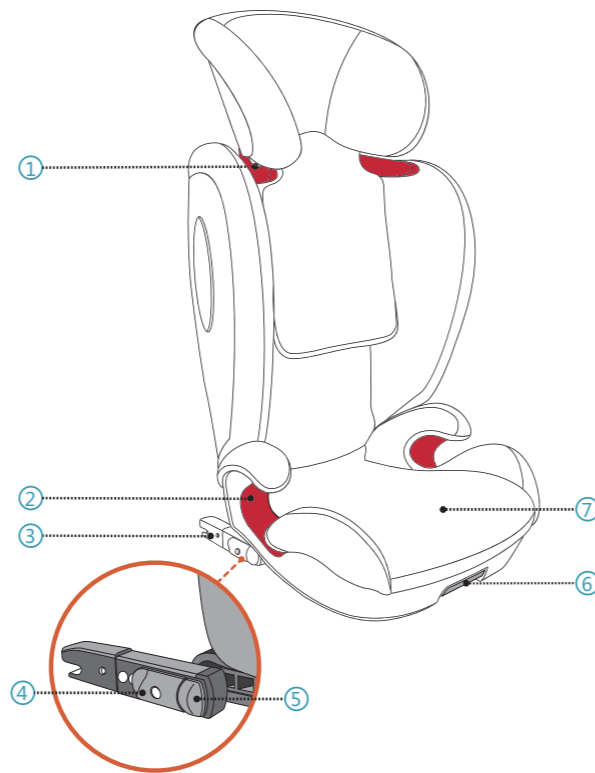


RO

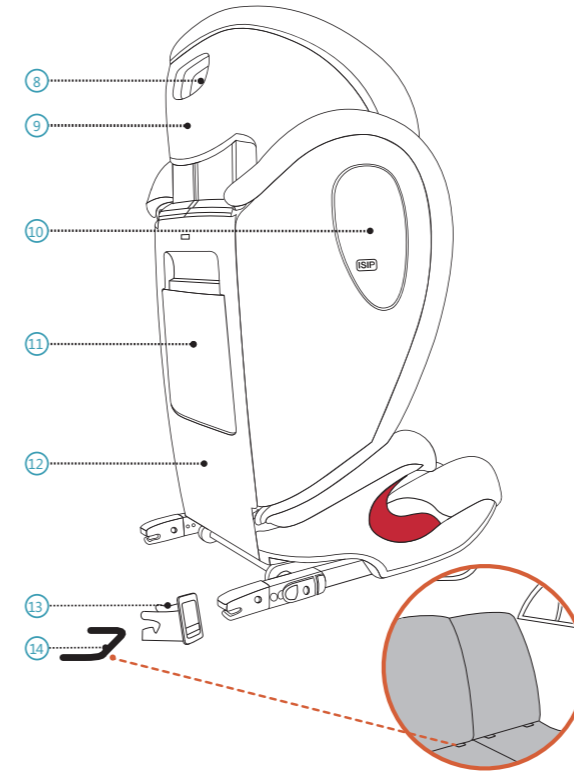
Fabricat in Germania

5101224 18/09

1 PREZENTARE PRODUS



- | | |
|---------------------------------|---------------------------|
| 1. Ghidaj centura umar | 5. Buton indicator ISOFIX |
| 2. Ghidaj centura subabdominala | 6. Maner ISOFIX |
| 3. Conector ISOFIX | 7. Perna de scaun |
| 4. Buton de blocare ISOFIX | |



- | | |
|---|--|
| 8. Sistem de reglare a tetierei | 12. Spatar |
| 9. Tetiera | 13. Ghidaj de inserare ISOFIX |
| 10. Protectie integrata la impact lateral | 14. Puncte de ancorare ISOFIX (automobile) |
| 11. Compartiment pentru manualul de utilizare | |

2 INTRODUCERE

Va multumim ca ati ales AVOVA Star-Fix pentru a asigura transportul in siguranta al copilului dvs. Scaunul a fost proiectat, testat si certificat in conformitate cu cerintele Sistemelor de siguranta pentru copii (ECE R129), ca scaun auto pentru copii. Sigiliul de omologare **E** (in cerc) si numarul de omologare sunt amplasate pe eticheta de aprobare portocalie (o eticheta autocolanta fixata pe scaunul pentru copii). Scaunul este conceput pentru un copil cu o inaltime de 100cm-150cm, de la aproximativ 4 pana la 12 ani. Cand se utilizeaza pentru inaltimea intre 135 cm si 150 cm, Star-Fix poate sa nu se potriveasca in toate vehiculele, din cauza inaltimii laterale scazute a plafonului pe partea unde scaunul a fost asezat. Este important sa cititi acest manual de utilizare **INAINTÉ** de a va instala scaunul. Instalarea incorecta si / sau utilizarea gresita a scaunului ar putea pune in pericol copilul. Acest manual de utilizare trebuie tinut tot timpul la indemana in compartimentul de utilizare a scaunului pentru copii **11**.

Următoarele simboluri sunt utilizate în acest manual de utilizare:

▲ PERICOL PERICOL Indică o situație periculoasă care, dacă nu este evitată, va duce la deces sau vătămări grave.

▲ AVERTIZARE AVERTIZARE Indică o situație periculoasă care, dacă nu este evitată, ar putea duce la deces sau vătămări grave.

▲ PRUDENTĂ PRUDENTĂ Indică o situație periculoasă care, dacă nu este evitată, poate duce la vătămări minore sau moderate.

INFORMATII GENERALE PRIVIND SIGURANTA

▲ PERICOL AVOVA Star-Fix este aprobat pentru copii cu inaltime de 100cm - 150cm, scaunul fiind orientat in directia spre inainte.

▲ PERICOL Atunci cand copilul este mai inalt de 150 cm sau umerii copilului depasesc cea mai inalta pozitie a ghidajului centurii de umar, scaunul trebuie schimbat cu unul adecvat pentru copiii mai inalti, care ar putea fi un scaun pentru vehicule.

▲ AVERTIZARE Pentru pozitiile corecte in masina, va rugam sa cititi manualul vehiculului dvs.

▲ AVERTIZARE Compatibil cu pozitiile universale de asezare in vehicule. Cititi manualul pentru autovehicule.

▲ PERICOL Nu lasati copilul nesupravegheat in scaunul pentru copii.

▲ PERICOL Nu asigurati niciodata copilul sau scaunul pentru copii cu o centura in 2 puncte, deoarece acest lucru poate cauza vatamari grave sau moartea in caz de accident.

▲ AVERTIZARE Scaunul pentru copii trebuie sa fie intotdeauna fixat atunci cand este in vehicul, chiar daca nu este transportat niciun copil, folosind ancorarea ISOFix **14** sau centura vehiculului atunci cand se utilizeaza un vehicul care nu are puncte de ancorare ISOFix.

▲ AVERTIZARE Scaunul pentru copii trebuie verificat in mod regulat pentru a va asigura ca toate piesele sunt functionale si fara daune.

▲ PERICOL Va rugam sa aruncati scaunul in cazul unui accident si / sau al unei coliziuni violente, deoarece scaunul pentru copii poate fi deteriorat, dar deteriorarea poate sa nu fie imediat vizibila.

▲ PERICOL Nu se pot face modificari, lubrifieri si / schimba parti ale scaunului pentru copii. Doar AVOVA are permisiunea de a efectua modificari sau schimburi parțiale ale scaunului pentru copii.

▲ AVERTIZARE Nu expuneti scaunul pentru copii la lumina directa intensa a soarelui. In conditii de lumina puternica directa a soarelui, scaunul pentru copii sau unele parti ale scaunului pentru copii pot deveni foarte fierbinti, ceea ce poate rani copilul.

▲ PERICOL Spatarul se poate inclina inapoi atunci cand scaunul pentru copii se afla in pozitie libera. Instalati intotdeauna scaunul pentru copii pe scaunul vehiculului inainte ca copilul sa stea in el.

▲ AVERTIZARE Spatarul scaunului pentru copii se poate pivota aproape sau in afara pernei scaunului pentru copii. Aveti grija sa nu va prindeti degetele atunci cand rotiti spatarul scaunului pentru copii.

▲ PERICOL A se utiliza pe scaunul din spate: Deplasati scaunul din fata inainte ca acesta sa nu ajunga la spatarul scaunului din fata deoarece este mai sigur.

▲ AVERTIZARE Rețineți că toate articolele și componentele Star-Fix sunt concepute pentru a fi amplasate corespunzător într-un vehicul. Nici un obiect sau o parte nu trebuie să fie prins de un scaun mobil sau de ușa vehiculului.

▲ PRUDENTĂ Scaunele autovehiculului pot prezenta semne de uzura după folosirea scaunului pentru copii. Pentru a evita acest lucru, pot fi utilizate protecții pentru scaunele auto.

▲ PERICOL Asigurați-vă ca toți pasagerii cunosc modul de eliberare a copilului in caz de urgenta.

▲ AVERTIZARE Asigurați-vă ca bagajele sau alte obiecte sunt bine fixate. Bagajele nefixate pot provoca vatamari grave copiilor si adultilor in caz de accidente.

▲ PRUDENTĂ Nu utilizati produse de curatare agresive, care pot dauna materialului de constructie al scaunului pentru copii.

▲ PERICOL AVOVA recomanda ca scaunele pentru copii sa nu fie cumparate sau vandute la mana a doua.

▲ PERICOL NU folositi scaunul pentru copii mai mari de 12 ani. Datorita imbatranirii, calitatea materialului se poate schimba.

▲ AVERTIZARE A NU SE FOLOSII in casa. Nu a fost conceput pentru uz casnic si poate fi utilizat numai intr-un vehicul.

▲ PERICOL Daca aveti indoieli, consultati producatorul scaunului auto sau comerciantul.

3 INSTALARE

PREGATIRE

Scoateti tetiera scaunului vehiculului sau reglati-o in cea mai inalta pozitie, astfel incat sa nu influenteze tetiera scaunului pentru copii **9** in pozitia cea mai inalta.

AVOVA Star-Fix poate fi ajustat la orice inclinare a scaunului vehiculului deoarece spatarul sau se conecteaza la perna scaunului pentru copii **7** printr-o axa articulata.

▲ PERICOL Asigurați-vă ca scaunul autovehiculului care are scaunul pentru copii instalat este in pozitia in sus, daca scaunul vehiculului se poate rabata.

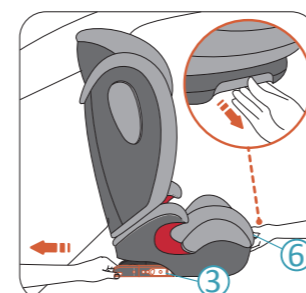
A. IN VEHICULE CU PUNCTE DE ANCORARE ISOFIX.

Star-Fix poate fi instalat orientat in fata pe punctele de ancorare ISOFix ale unui vehicul cu centura in 3 puncte a vehiculului, aprobata conform Regulamentului CEE-ONU nr. 16 sau altor directive. Este compatibil cu pozitiile universale de sedere in vehicule. Va rugam sa cititi manualul.

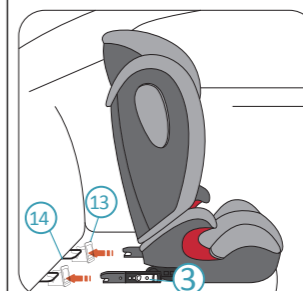


1. Fixati ghidajele de ancorare ISOFIX **13** pe punctele de ancorare ISOFIX **14**.

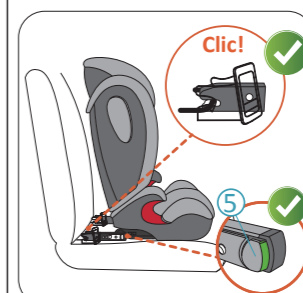
▲ PRUDENTĂ Se recomanda utilizarea ghidajelor de inserare ISOFIX pentru a va ajuta la instalare. Acestea ajuta la prevenirea deteriorarii scaunului vehiculului. Daca scaunul vehiculului poate fi adunat, scoateti ghidajele de inserare ISOFIX inainte de a face acest lucru.



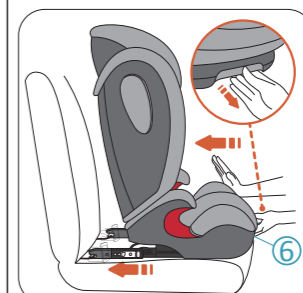
2. Pozitionati scaunul copilului Star-Fix pe scaunul vehiculului, lasand o anumita distanta fata de spatarul scaunului. In timp ce trageți și țineți manerul de eliberare ISOFIX **6**, trageți conectorii ISOFIX in intregime **3** apoi eliberati manerul.



3. Reglati scaunul pentru copii, ajustand conectorii ISOFIX **3** in ghidajele de inserare ISOFIX instalate. Impingeti scaunul pentru copii spre scaunul vehiculului, iar ambii conectori ISOFIX trebuie sa fie apasati si blocati pe punctele de ancorare ISOFIX prin ghidajele de inserare ISOFIX.



▲ PERICOL Semnele verzi trebuie sa fie vizibile pe ambele butoane de indicare ISOFIX **5**, acestea indicand faptul ca sistemele de conectare ISOFIX sunt cuplate in siguranta la punctele de ancorare ISOFIX.



4. Impingeti scaunul pentru copii spre scaunul vehiculului cat mai mult posibil in timp ce trageți și țineți manerul ISOFIX **6** pana cand se sprijina pe spatarul scaunului, apoi eliberati manerul.

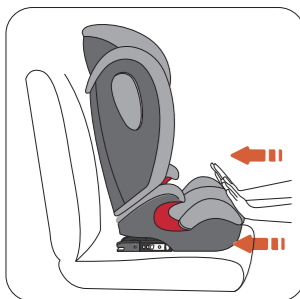
▲PERICOL Asigurați-vă ca spatarul scaunului pentru copii ⑫ atinge spatarul scaunului vehiculului, iar tetiera scaunului pentru vehicule nu impinge scaunul pentru copii, facandu-l sa se indeparteze de spatarul scaunului. Aveti posibilitatea sa reglati sau chiar sa scoateti tetiera scaunului pentru vehicule, daca este necesar.

▲PERICOL Verificati daca scaunul pentru copii este conectat in siguranta, incercand sa il scoateti pe ambele parti.

▲PERICOL Asigurați-vă ca ambele butoane indicatoare ISOFIX ⑤ afiseaza semne verzi dupa instalare

B. PENTRU VEICULE CARE NU AU SISTEME DE ANCORARE ISOFIX.

Star-Fix poate fi instalat orientat in fata cu centura auto in 3 puncte, aprobata conform Regulamentului CEE-ONU nr. 16 sau altor regulamente. Este compatibil cu pozitiile universale de asezare in vehicule. Va rugam sa cititi manualul autovehiculului dvs.



1. Pozitionati scaunul pentru copii Star-Fix pe scaunul autovehiculului. Impingeti scaunul pentru copii spre scaunul vehiculului pana cand scaunul copilului se sprijina pe spatarul scaunului.

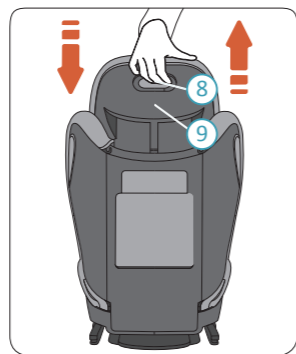
2. Urmati pasii mentionati la sectiunea "Asezarea copilului".

▲PERICOL Asigurați-vă ca sistemele de conectare ISOFIX ③ sunt asezate in intregime in interiorul scaunului in pozitia cea mai retrasa.

4 ASEZAREA COPILULUI



1. Asezati copilul in scaunul pentru copii.
2. Tetiera ⑨ trebuie ajustata la un nivel la care ghidajul centurii de siguranta pentru umeri ① este chiar deasupra umerilor copilului.



3. Trageți manerul pentru eliberarea tetierei ⑧ din partea din spate a tetierei, aceasta va debloca tetiera.

4. In timp ce trageți si tineti manerul pentru eliberarea tetierei ⑧, reglati tetiera deblocata ⑨ la inaltimea dorita. Eliberati manerul pentru a fixa tetiera in pozitie dorita.

▲PERICOL Tetiera scaunului pentru copii va trebui sa fie ajustata din cand in cand, pe masura ce copilul va creste. Umerii copilului trebuie sa se afle sub ghidajul centurii pentru umeri ①.



5. Asezati centura in 3 puncte in fata copilului si blocati centura in catarama autovehiculului cu un clic.

▲PERICOL Asigurați-vă ca centura in 3 puncte nu este rasucita.

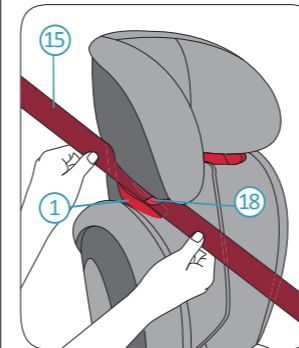


6. Plasati sectiunea de umar a centurii de siguranta ⑮ si sectiunea subabdominala ⑯ pe partea laterala a cataramei centurii de siguranta a vehiculului ⑰ in ghidajul de culoare rosie al centurii ② a pernei scaunului ⑦.



7. Plasati sectiunea subabdominala a centurii de siguranta ⑯ pe cealalta parte a pernei scaunului, in ghidajul rosu al centurii subabdominale ②.

▲PERICOL Sectiunea subabdominala a centurii ⑯ trebuie sa fie cat mai jos posibil pe solduri pe ambele parti pentru a oferi cea mai buna protectie.



8. Ghidati centura de umar ⑮ in ghidajul rosu al centurii ① al tetierei pana cand este inserata complet in ghidajul centurii de umar ① iar clapeta de blocare ⑱ este inchisa si centura de umar nu este rasucita.

3. Centura in 3 puncte a autovehiculului este stransa si nu este rasucita. Catarama centurii in 3 puncte ⑰ nu trebuie sa se afle in ghidajul centurii subabdominale ②.

5 DEZINSTALAREA

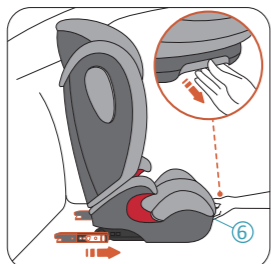
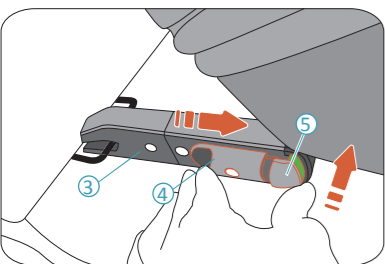
DESFACEREA CENTURII COPILULUI:

Apasati butonul de deblocare al cataramei centurii de siguranta pentru a elibera copilul.

DEZINSTALAREA SCAUNULUI DE MASINA:

1. Apasati clapeta ⑱ pe ghidajul centurii de siguranta pentru umeri ① si derulati centura de siguranta pentru umeri ⑮ din ghidajul centurii ①.

2. Apasati butonul indicator ISOFIX ⑤ si strangeti butonul de blocare ISOFIX ④ pentru a elibera conectorul ISOFIX ③. Aceasta actiune trebuie facuta pentru a elibera ambii conectori ISOFIX.



3. Trageți si mentineti manerul sistemului ISOFIX ⑥ si impingeti conectorii ISOFIX ③ in pozitia de fixare de sub perna scaunului ⑦.

6 INGRIJIRE SI INTRETINERE

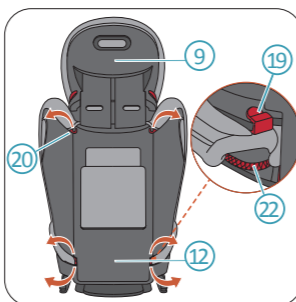
INGRIJIRE SI INTRETINERE

Cand doriti sa scoateti si sa spalati din cand in cand protectia, va rugam sa efectuati spalarea cu un detergent slab, la programul delicat al masinii de spalat (30°C). Consultati eticheta de spalare a protectiei. Piese din plastic pot fi curatate cu un sapun si apa usoara.

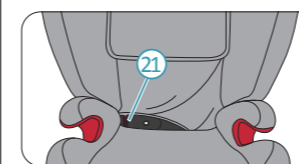
▲PERICOL Scaunul pentru copii nu trebuie utilizat fara protectia scaunului AVOVA. Protectia asigura siguranta si poate fi inlocuita numai de o protectie AVOVA originala.

DEMONTAREA SI REMONTAREA PROTECTIEI SCAUNULUI

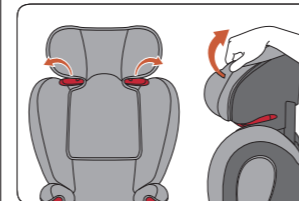
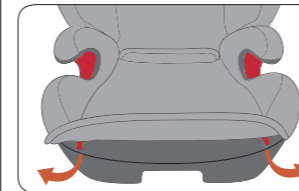
Scoateti protectia urmand pasii de la punctul 1. Protectia spatarului.
2. Protectia pernei pentru scaun si 3. Protectie tetiera. Reasezati protectia urmand aceiasi pasi in ordine inversa.



1. Reglati tetiera ⑨ in pozitia cea mai inalta. Desfaceti carligele de prindere ⑲ si benzile elastice ⑳ din spatele spatarului ⑫. Desfaceti carligele de prindere ⑲ din partea din fata a spatarului. Apoi scoateti protectia spatarului.



2. Desfaceti banda elastica de protectie ⑳ din spatele pernei scaunului si desfaceti carligele de prindere ⑲ din fata pernei scaunului. Apoi scoateti protectia pernei scaunului.

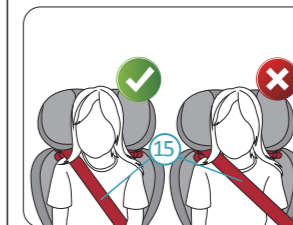


3. Trageți cadrul protectiei tetierei din partea de material plastic. Apoi desfaceti inelele de prindere din spatele protectiei tetierei.

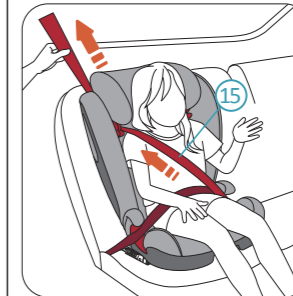
7 GARANTIE

1. Garantia pentru AVOVA Star-Fix dureaza 2 ani dupa cumparare. Utilizarea produsului trebuie sa fie in conformitate cu acest manual de utilizare. Orice daune cauzate de operatiuni care nu sunt conforme instructiunilor din acest manual de utilizare vor anula garantia.
2. Va rugam sa pastrati dovada dvs. de cumparare in mod corespunzator, pentru a o putea folosi in cazul in care veti avea nevoie de garantie.
3. Nu folositi niciodata tertele parti pentru intretinere, reparatii sau modificari, altfel veti pierde garantia. Intotdeauna cereti mai intai sfatul comerciantilor AVOVA.

▲AVERTIZARE Daca ghidajul centurii de siguranta ① este ascuns in spatele spatarului ⑫, ridicati tetiera ⑨ pentru a permite introducerea usoara a sectiunii centurii de siguranta pentru umeri ⑮ in ghidajul centurii ① si apoi ajustati din nou tetiera ⑨ la inaltimea potrivita.



▲PERICOL Asigurați-vă ca partea pentru umeri a centurii ⑮ trece peste clavicula copilului, nu peste gat.



9. Trageți mai intai partea centurii de umar care protejeaza corpul copilului pentru a indeparta partea libera din sectiunea subabdominala. Apoi trageți centura de umar ⑮ deasupra scaunului pentru copii, pentru a indeparta partea ramasa.

▲PERICOL Dupa ce va asigurati de asezarea corecta a copilului, verificati inainte de a pleca:

1. Scaunul copilului este bine fixat. Centura subabdominala ⑯ trece prin ghidajul centurii subabdominale ② pe ambele parti ale pernei scaunului ⑦.
2. Centura de umeri ⑮ trece prin ghidajul centurii de umeri ② pe partea laterala a cataramei centurii in 3 puncte a vehiculului ⑰ si ghidajul centurii de umar ① pe cealalta parte a tetierei ⑨.

Daca aveti intrebari suplimentare referitoare la utilizarea scaunului pentru copii, va rugam sa ne contactati:
AVOVA GmbH
Blaubeurer Straße 71
89077 Ulm
Germany

T: +49 731 379941-0
info@avova-childcare.com
www.avova-childcare.com

8 ELIMINARE

Cand vreti sa aruncati scaunul pentru copii, va rugam sa consultati reglementarile locale privind eliminarea deseurilor. Daca aveti intrebari suplimentare, va rugam sa contactati administratia comuna sau administratia orasului dvs care se ocupa de colectarea deseurilor.