

AVOVA

Swan-Fix BRUKERMANUAL

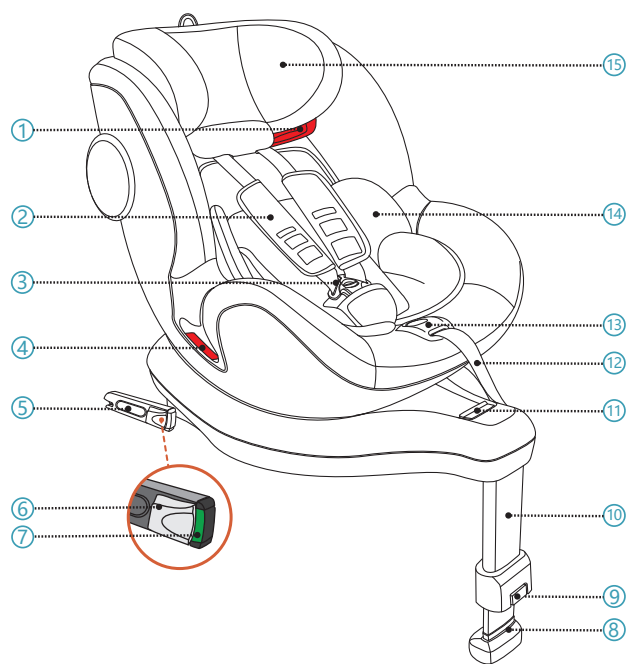
- 0-25 kg
- Fødsel -7 år
- ≤18 kg
- UNECE forskrift nr. R44



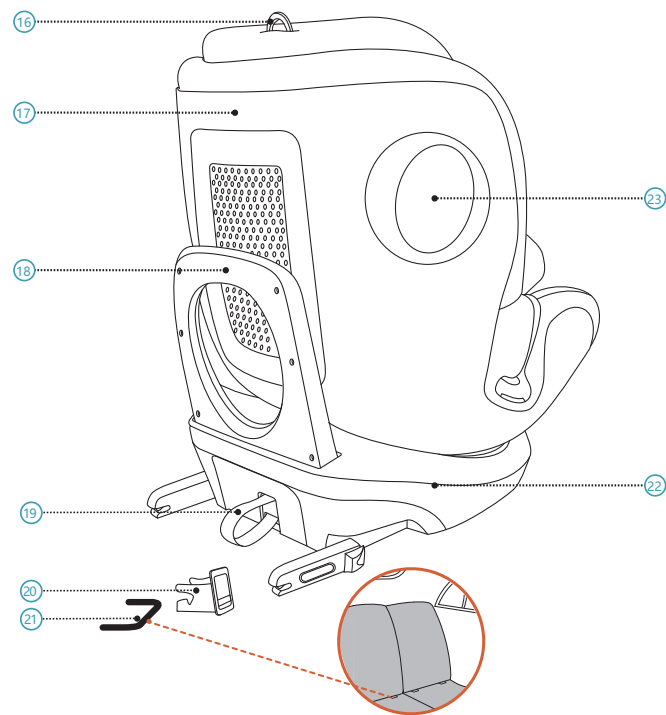
NO

5106047 20/10

1 PRODUKTOVERSIKT



- | | |
|------------------------|---------------------------------|
| 1. Skulderbelteføring | 7. ISOFIX-indikatorspak |
| 2. Brystpute | 8. Støtbeinindikator |
| 3. 5-punkts selespenne | 9. Utløserknapp for støtteben |
| 4. Fangbelteføring | 10. Støtbein |
| 5. ISOFIX-kontakt | 11. Utløserhåndtak for rotasjon |
| 6. ISOFIX låseknapp | 12. 5-Punktssejusterer |



- | | |
|-----------------------------------|---------------------------------------|
| 13. Selejusteringsknapp | 19. ISOFIX frigjøringsløyfe |
| 14. Nyfødt innlegg | 20. ISOFIX Innsettsveiledning |
| 15. Nakkestøtte | 21. ISOFIX ankerpunkt (bil) |
| 16. Justeringsring for hodestøtte | 22. Setebase |
| 17. Skall | 23. Integrated Side Impact Protection |
| 18. Tilbakeslagsstang | |

2 INSTRUKSJONENE

Takk for at du valgte AVOVA Swan-Fix for å sørge for at barnet reiser trygt. Setet er designet, testet og sertifisert i henhold til kravene i de forbedrede barnefastholdelsessystemene (ECE R44).

Godkjenningseikonen **E** (i en sirkel) og godkjenningsnummeret er plassert på den oransje godkjenningsetiketten (et klistremerke på barnesetet). Barnesetet er designet for barn med vekt på 0-25 kg, omtrent fødsel -7 år. Det er viktig at du leser denne bruksanvisningen FØR du installerer setet ditt. Feil montering og/eller feil bruk av setet kan føre til fare for barnet. Denne bruksanvisningen bør oppbevares i lommen bak nakkestøttedekselet slik at brukerne kan henvise til den ved behov.

Følgende symboler brukes i denne brukermanualen:

- FARE** FARE indikerer en farlig situasjon som, hvis ikke unngått, vil resultere i død eller alvorlig skade
- ADVARSEL** ADVARSEL indikerer en farlig situasjon som, hvis ikke unngått, kan resultere i død eller alvorlig skade
- FORSIKTIG** FORSIKTIG indikerer en farlig situasjon som, hvis ikke unngått, kan resultere i mindre eller moderat skade.

GENERELL SIKKERHETSINFORMASJON

FARE AVOVA Swan-Fix er godkjent for barn med vekt 0-18 kg i bakovervendt retning og 9-25 kg i fremovervendt retning.

FARE Bruk barnesetet kun i bakovervendt retning når barnet veier mindre enn 9 kg. Når barnet ditt når 9 kg kan barnesetet benyttes i bakovervendt eller fremovervendt retning. Når barnet ditt har nådd 18 kg må du bruke barnesetet kun i fremovervendt retning.

FARE For barn som veier mindre enn 18 kg kan Swan-Fix kun installeres på bilstoler med ISOFIX Forankringspunkter. Vennligst sjekk Kjøretøypelisten for informasjon.

FARE Barnesetet må ikke brukes bakovervendt på et bilsete med aktiv kollisjonspute. En aktiv kollisjonspute vil forårsake alvorlig personskade på et barn i bakovervendt barnesete. Barnesetet må installeres på et bilsete uten aktiv kollisjonspute eller med kollisjonsputen deaktivert.

FARE Når barnet er tyngre enn 25 kg eller barnets skuldre overskrider den høyeste stillingen på skulderbelteføringen ①, må barnet bytte til bilsetet.

FARE Bruk 5-punktssele for å sikre barnet ditt når barnet veier mellom 9 kg og 18 kg. Bruk kjøretøyets 3-punkts belte for å sikre barnet ditt når barnet veier over 15 kg.

FARE Bruk alltid Nyfødt Innlegget ⑭ før barnet ditt veier 13 kg.

FARE Ikke bruk andre bærende kontaktpunkter enn de som er beskrevet i denne bruksanvisningen og er merket på barnesetet.

FARE Bruk alltid Støtbeinet ⑩ for å installere barnesetet sammen med ISOFIX-kontakter ⑤ før barnet når 15 kg. Støtbeinet skal være i kontakt med kjøretøyets gulv, uten at støttebenindikatoren ⑧ lyser rødt.

FARE AVOVA Swan-Fix er et universelt barnesete med installasjon i kjøretøy med 3-punkts sikkerhetsbelte for barn mellom 15 og 25 kg. Den er kompatibel med universelle sitteplasser i kjøretøy, vennligst les bilens håndbok.

FARE AVOVA Swan-Fix er et semi-universalt barnesete for barn fra fødsel frem til 25 kg. Installasjonen bruker ISOFIX og Støtbein fra fødselen til 18 kg, eller bruker ISOFIX og 3-punkts belte fra 15 til 25 kg. For egnede stillinger i bilen din, vennligst les bilhåndboken og vår liste over kjøretøytyper.

FARE Ikke la barnet ditt være uten tilsyn i barnesetet.

ADVARSEL Barnesetet må alltid festes når det er i kjøretøyet, selv om intet barn blir transportert, ved å bruke enten ISOFIX-kontaktene ⑤, eller kjøretøyets 3-punkts belte når det brukes uten ISOFIX.

ADVARSEL Barnesetet må kontrolleres regelmessig for å sikre at alle delene er funksjonelle og fri for eventuelle skader.

FARE Vennligst avhend setet ditt hvis det oppstår en kollisjon mellom kjøretøy og/eller voldelig sammenstøt ettersom det kan hende at barnesetet er ødelagt, men det kan hende skaden ikke er synlig umiddelbart.

FARE Ikke bruk smøremidler på eller modifier din Swan-Fix på noen måte, da dette kan ha alvorlig innvirkning på produktets evne til å beskytte barnet ditt.

ADVARSEL Vennligst ikke utsett barnesetet under intensivt direkte sollys. Under intensivt direkte sollys kan barnesetet eller noen av delene i barnesetet bli veldig varme som kan forårsake skade på barnet.

FARE Bruk på baksetet: Flytt forsetet fremover så langt at barnets føtter ikke kan nå ryggstøtten på forsetet, da det er tryggere.

ADVARSEL De stive gjenstandene og plastdelene i en Swan-Fix skal være plassert og montert slik at de ikke kan bli fanget av et bevegelig sete eller en dør til kjøretøyet under daglig bruk av kjøretøyet.

FORSIKTIG Bilsetene kan vise tegn på slitasje ved bruk av barnesete. For å unngå dette kan bilstolbeskyttere benyttes.

FARE Sørg for at alle passasjerene er informert om hvordan man løser barnet i nødtilfeller.

FARE Pass på at bagasjen eller andre gjenstander er ordentlig sikret.

FORSIKTIG Det må ikke brukes sterke vaskemidler, som kan skade materialet av barnesetet.

FARE AVOVA råder at barneseter ikke bør kjøpes eller selges brukt.

ADVARSEL IKKE bruk hjemme. Det er ikke utformet for hjemmebruk og kan bare brukes i et kjøretøy.

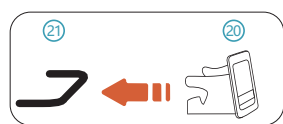
FARE Er du i tvil, ta kontakt med enten bilseteproduzenten eller forhandleren.

3 INSTALLASJON KLARGJØRING

FARE Forsikre deg om at bilstolen som har barnesetet er montert står i loddrett stilling dersom bilstolen er tilbaketilt.

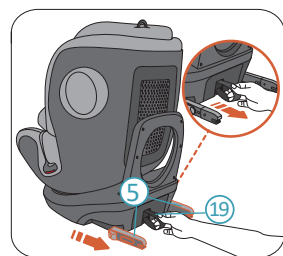
A. INSTALLERE MED ISOFIX OG STØTTEBEN

kan installeres bakovervendt eller fremovervendt ved å låse ISOFIX-kontaktene ⑤ til ISOFIX forankringspunktene ②③ og feste støttebeinet ⑩ til bilens gulv. Det er godkjent som et semi-universalt barnesete for barn med en vekt på 0-18 kg og passer kanskje ikke til alle bilstoler. Vennligst les bilhåndboken og vår liste over kjøretøytyper.



1. Monter ISOFIX innføringspunkter ②③ til kjøretøyets ISOFIX forankringspunkter ②③ som er plassert mellom overflaten og ryggstøtten på bilsetet.

FORSIKTIG Det anbefales å bruke ISOFIX-innføringspunkter for å hjelpe til med installasjonen. De hjelper til med å forhindre skader på bilstolen. Hvis bilstolen kan brettes, må du fjerne ISOFIX-innføringspunktene før du gjør det.



2. Trekk ut den nedre delen av ISOFIX frigjøringsløyfen ⑱ for å trekke ut ISOFIX kontaktene ⑤ fra barnesetets sokkel, til ISOFIX-kontaktene er i sin ytterste posisjon.

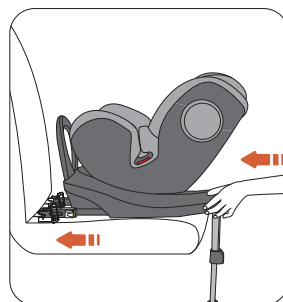


3. Sett barnesetet på bilsetet og sett begge ISOFIX-kontaktene ⑤ mot ISOFIX-forankringspunktene ②③ i bilsetet.



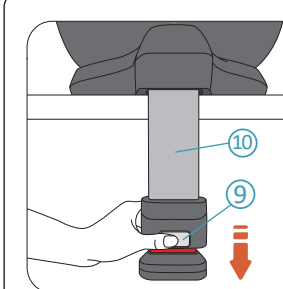
4. Trykk på en ISOFIX-kontakt ⑤ for å koble den til ISOFIX forankringspunktet ②③ med en klikkelyd. Gjenta handlingen på den andre siden for å koble inn begge ISOFIX-kontaktene.

FARE Kontroller begge ISOFIX-indikatorspakene ⑦, dersom begge lyser grønt er ISOFIX-kontaktene låst.

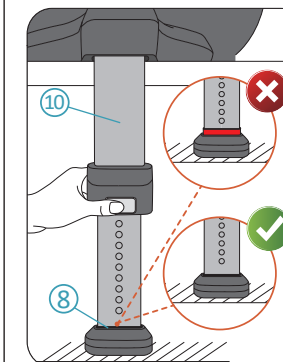


5. Sett barnesetet på bilsetet og sett begge ISOFIX-kontaktene ⑤ mot ISOFIX-forankringspunktene ②③ i bilsetet.

FARE Kontroller at barnesetet er godt festet ved å prøve å trekke det ut fra begge sider.



6. Trykk på støttebeinsfrigjøringsknappen ⑨ for å frigjøre Støtbeinet ⑩ til det berører kjøretøyets gulv.



FARE Støtbeinet ⑩ skal være godt festet til kjøretøyets gulv, helt til støttebeinsindikatoren ⑧ ikke lenger viser rødt.

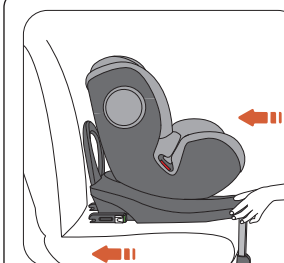
FARE Støtbeinet må være godt festet til kjøretøyets gulv og ikke være fritt fra bilens gulv eller berøre andre gjenstander. Lengden på støttebeinet skal ikke heve barnesetet oppover fra berøring av bilstolen.

B. MONTERING MED 3-PUNKTSBELTE

Swan-Fix kan installeres fremovervendt med bilens 3-punktsbelte, godkjent etter UNECE-regel nr. 16 eller annet. Det er godkjent som et semi-universalt barnesete for barn med en vekt på 15-25 kg og passer kanskje ikke til alle bilstoler. Vennligst les bilhåndboken.

ADVARSEL Vennligst juster støttebeinet ⑩ til den korteste posisjonen slik at det ikke forstyrrer installasjonen.

ADVARSEL Forsikre deg om at ISOFIX-kontaktene ⑤ er stuet inne i setebasen i helt tilbaketrukkne stillinger.



1. Plasser barnesetet på bilstolen. Skyv barnesetet godt mot ryggstøtten til kjøretøyet så langt tilbake som mulig til det hviler mot bilsetet.

2. Gjennomfør trinnene i "Plassering av barnet" del B.

C. INSTALLERING MED 3-PUNKTSBELTE SAMMEN MED ISOFIX

Swan-Fix kan installeres fremovervendt med bilens 3-punktsbelte, godkjent etter UNECE-regel nr. 16 eller annet. Den kan festes til bilsetet med ISOFIX i tillegg. Det er godkjent som et semi-universalt barnesete for barn med en vekt på 15-25 kg og passer kanskje ikke til alle bilstoler. For egnede stillinger i bilen din, vennligst les bilhåndboken og vår liste over kjøretøytyper.

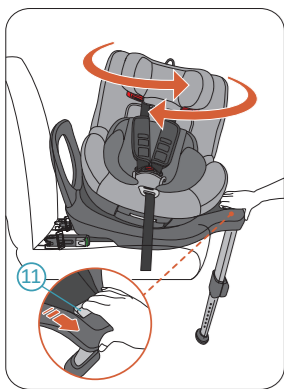
ADVARSEL Vennligst juster støttebeinet ⑩ til den korteste posisjonen slik at det ikke forstyrrer installasjonen.

1. Utfør trinn 1 til trinn 5 i avsnittet "Installasjon", del A INSTALLERING MED ISOFIX OG STØTTEBEN. Ikke utfør trinn 6 som benytter støttebeinet.

2. Gjennomfør trinnene i "Plassering av barnet" del B.

4 BARNESETEROTASJON

AVOVA Swan-Fix har et setes skall som kan roteres 360 grader på barnesetets sokkel. Når barnet ditt veier mindre enn 9 kg må du alltid sikre barnet i bakovervendt retning. Når barnet ditt veier mellom 9 kg og 18 kg må du sikre barnet i bakovervendt eller fremovervendt retning. Når barnet ditt veier over 18 kg må du sikre barnet i den fremovervendte retningen. Barnesetet kan dreies til å vende mot sidene (som mot kjøretøyets dør) men kun for bedre tilgang. Barnet skal aldri transporteres på denne måten.



Klem på rotasjonsfrigjøringshåndtaket (11) for å frigjøre barnesetets skall fra den låste posisjonen. Nå kan du rotere barnesetets skall. Barnesetets skall har 2 låste stillinger, fremover og bakovervendt. Når barnesetets skall flyttes til en låst stilling, låses den automatisk med en klikkelyd. Barnesetets skall har også to sidestilte stoppestillinger (ulåst), slik at barnet enkelt kan settes inn eller tas ut fra setet.

FARE Det anbefales å rotere barnesetetskallet uten å slippe det før hver kjøretur for å forsikre deg om at det er låst.

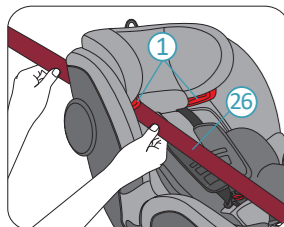
FARE Ikke kjør når barnesetet ikke er låst i den fremovervendte eller bakovervendte retningen. Sidevendt posisjoner ikke tillatt for reiser.

5 JUSTERING AV TILBAKELENING



AVOVA Swan-Fix har 3 tilbakelenningsposisjoner i fremovervendt retning og 3 tilbakelenningsposisjoner i bakovervendt retning. For å justere tilbakelenningsposisjonen, trykker du ned justeringshåndtaket for tilbakelening (24) og skyver barnesetets skall ved å skyve og dra det frem og tilbake mot barnesetets sokkel.

FARE Bruk bare den stående stillingen i fremovervendt retning når du sikrer barnet ditt med trepunktsbeltet.



4. Før skulderbelteseksjonen inn i skulderbelteføringen (26) under nakkestøtten (1) frem til den ligger helt i skulderbelteføringen og den ikke vrir.

ADVARSEL Hvis skulderbelteføringen er skjult av barnesetets ryggstøtte (17), juster hodestøtten oppover for å avsløre den. Husk å rejustere hodestøtten tilbake til riktig høyde.



FARE Check that the shoulder belt runs over your child's collar-bone, not across his/her neck.

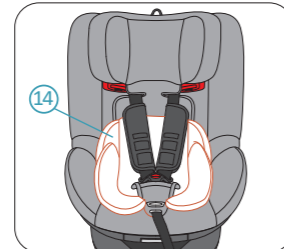


5. Trekk i skulderbelteseksjonen som krysser barnets kropp for å stramme fangbeltet. Trekk deretter 3-punktsbeltedelen over barnesetet for å stramme delen.

FARE ETTER SIKRING AV BARNET, KONTROLLER FØLGENDE PUNKTER FØR REISEN:

1. Båndbelteseksjonen går i fangbelteføringen på begge sider av seteryggen.
2. Skulderbelteseksjonen føres i fangbelteføringen på siden av kjøretøyet 3-punkts beltespenne og skulderbelteføringen på den andre siden.
3. Kjøretøyet 3-punktsbelte er tett og ikke vridd. 3-punkts beltespennen må ikke plasseres i fangbåndføreren.

6 BRUK AV NYFØDT INNLEGGET

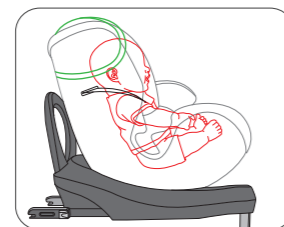


Bruk alltid Nyfødt innlegget (14) når barnets vekt er under 13 kg.

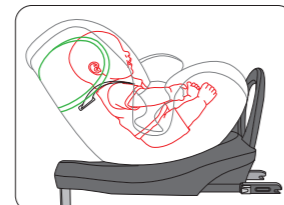
7 PLASSERING AV BARNET

A. SIKRING AV BARNET MED 5-PUNKTSSELE JUSTER NAKKESTØTTEN FØR SIKRING AV BARNET

FORSIKTIG Løsne 5-punktsselen før nakkestøtten justeres.

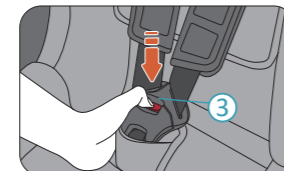


1. Plasser barnet ditt i barnesetet.
FARE Når barnesetet brukes fremovervendt skal nakkestøtten justeres slik at skulderstroppene til 5-punktsselen er i samme høyde eller rett over barnets skuldre.

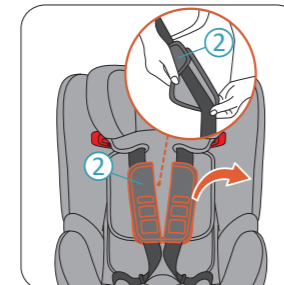


FARE Når barnesetet brukes bakovervendt, skal hodestøtten justeres slik at skulderstroppene til 5-punktsselen er i samme høyde eller like under barnets skuldre.

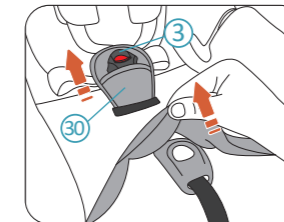
8 FJERNING OG MONTERING AV 5-PUNKTSSELEN



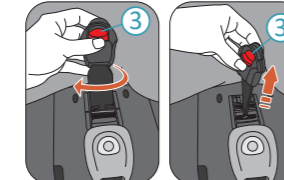
1. Drei barnesetet i fremovervendt retning.



2. Trykk på den røde knappen på selespennen (3) og åpne selen.

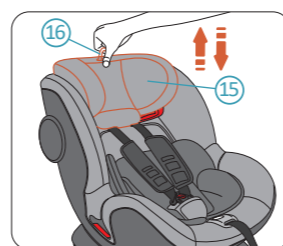


3. Åpne brystputene (2). Fjern brystputene fra stroppene.



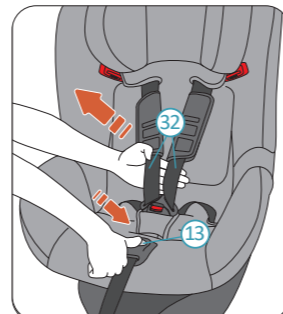
4. Trekk ut og fjern skrittputen (30). Sett 5-punktsseslepennen (3) gjennom hullet i dekelet.

5. Fjern 5-punktsseslepennen sammen med skrittremmen fra det H-formede hullet i barnesetet.

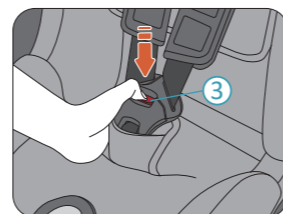


2. Trekk og hold the justeringsringen (16) for å frigi nakkestøtten. Trekk ringen opp for å flytte nakkestøtten (15) til høyere posisjoner. Hold ringen og skyv nakkestøtten for å flytte nakkestøtten til lavere posisjoner. Når nakkestøtten er i ønsket posisjon, slipper du ringen for å låse nakkestøtten.

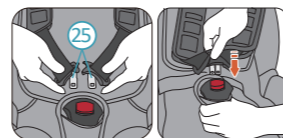
SIKRING AV BARNET



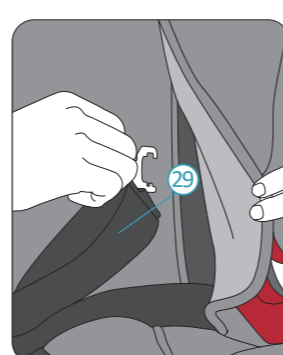
1. Hold need selejusteringsknappen (32) og trekk skulderselen til deg så mye som mulig. Forsikre deg om at du trekker skulderselen fra under bystputene (13) som vist.



2. Trykk på den røde knappen på 5-punktsseslepennen (3) for å løsne den.



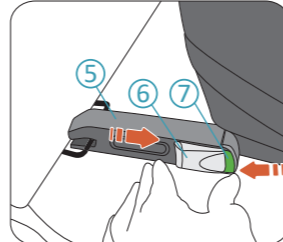
3. Plasser barnet ditt i barnesetet. Før skulderselen over barnets skuldre og sett selespennene sammen. Klikk de samlede selespennene inn i spennehuset. Når spennen er låst, vises det grønne tegnet.



6. Skjul skulderstroppene bak setets skalldeksel på sidene. Og gjem bryststroppene bak hodestøttedekelet.

MONTERING AV 5-PUNKTSSELEN. Sett selen på plass i motsatt rekkefølge. Hvis du har spørsmål, kan du kontakte AVOVA for å få hjelp.

9 FJERNING AV ISOFIX



1. Trykk på ISOFIX-indikatorspaken (7) i den nedre enden og trykk på ISOFIX-låseknappen (6) for å frigjøre ISOFIX-kontakten (5). Denne handlingen må gjøres for å frigjøre begge ISOFIX-kontaktene. Nå kan du fjerne barnesetet fra bilsetet.

2. Oppbevar ISOFIX-kontaktene ved å skyve dem tilbake i barnesetets base.

10 OMSORG OG VEDLIKEHOLD OMSORG OG VEDLIKEHOLD

Det kan være lurt å fjerne og vaske dekelet fra tid til annen. Gjør det med mildt rengjøringsmiddel i vaskemaskinens håndvaskprogram (30°C). Se vaskemerket på dekelet. Plastdelene kan rengjøres med en mild såpe og vann.



4. Trekk i begge skulderselene for å stramme fang-selen.
FARE Sjekk at selen i fanget sitter lavt nok ned slik at barnets bekkene er godt festet.

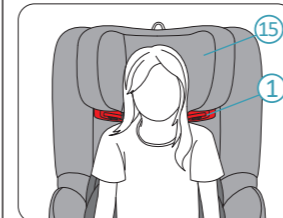


5. Trekk i 5-punktssselejusteringen (12) frem til selen fester barnet ditt godt.

FARE Sjekk etter innstramning at ingen av selestroppene er vridd.

6. Trekk til slutt begge brystputene helt ned.

B. SIKRING AV BARNET MED 3-PUNKTSSELE JUSTER NAKKESTØTTEN FØR SIKRING AV BARNET.



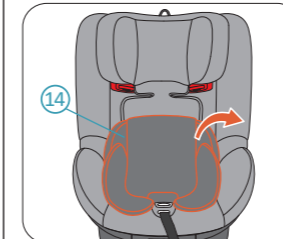
1. Plasser barnet ditt i barnesetet.

2. Nakkestøtten (15) skal justeres til en høyde slik at skulderbelteføringen (1) er rett over barnets skuldre.

FORSIKTIG Forsikre deg om at brystputene, brystbeltets tilkoblingsstropp, skrittputen, 5-punktsseslepennen og skrittremmen er fjernet, og at andre deler av selen er korrekt lagret, i henhold til instruksjonene i kapittel 8.

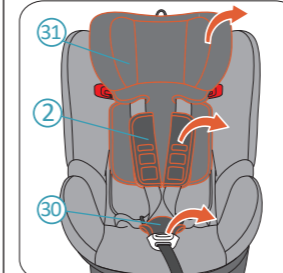
FARE Barnesetet må ikke brukes uten AVOVA setetrekk. Dekelet er en sikkerhetsfunksjon og kan bare byttes ut med et originalt AVOVA-deksel.

FJERNING OG REMONTERING AV SETETREKKET



1. Juster barnesetet slik at barneseteskakelen er fremovervendt i loddrett posisjon og nakkestøtten står plassert i sin høyeste posisjon.

2. Fjern nyfødtinnlegget (14).



3. Fjern nakkestøttedekelet (31).

4. Åpne 5-punktsselen. Fjern brystputene (2) og skrittputen (30).

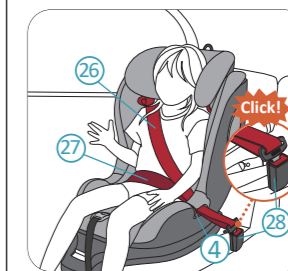


5. Fjern deretter barnesetets skalltrekk.

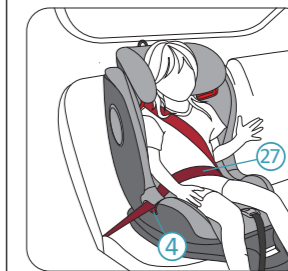
Sett på trekket i omvendt rekkefølge.



1. Plasser kjøretøyet 3-punkts belte foran barnet, og lås deretter beltespennen med et klikk. Forsikre deg om at 3-punkts beltet ikke er vridd.



2. Plasser skulderbelteseksjonen og båndbelteseksjonen, på siden av kjøretøyet 3-punkts-beltespenne, i fangbelteføringen (4).



3. Plasser båndbelteseksjonen på den andre siden av barnesetets Ryggstøtte i den andre Fangbelteføringen.

FARE Båndbelteseksjonen må ligge så lavt som mulig over barnets bekkene på begge sider for å gi den beste beskyttelsen.

11 GARANTI

1. Garantien for AVOVA Swan-Fix varer i 2 år etter kjøpet. Bruken av produktet skal være i samsvar med denne brukerhåndboken. Eventuelle skader forårsaket av operasjoner mot instruksjonene i denne brukerhåndboken, vil gjøre garantien ugyldig.

2. Sørg for å oppbevare ditt kjøpsbevis på trygt sted i tilfelle garantikrav.

3. Bruk aldri tredjepart til vedlikehold, reparasjon eller modifikasjon - da vil du ugyldiggjøre garantien. Sjekk alltid med AVOVA-forhandlere for råd.

Har du flere spørsmål angående barnesetets bruk, er du velkommen til å kontakte oss:
AVOVA GmbH
Blaubeurer Straße 71
89077 Ulm
Germany
T:+49 731 379941-0
info@avova-childcare.com
www.avova-childcare.com

12 AVHENDING

Når du må avhende barnesetet, sjekk de lokale avfallsavhendingsforskriftene. Hvis du har flere spørsmål, ta kontakt med din kommunale avfallshåndtering eller administrasjon i byen din.